

COMMUNAUTE DE COMMUNES  
TERRE D'EMERAUDE COMMUNAUTE

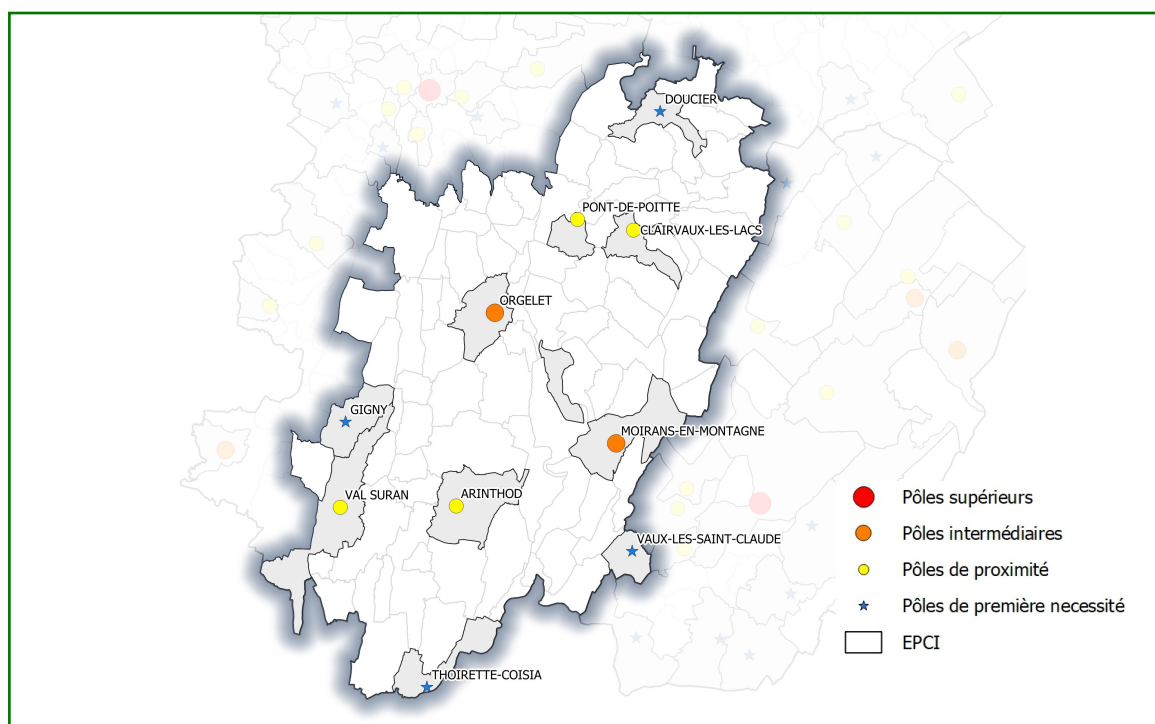
SYNTHESE SERVICES

Direction  
départementale  
des territoires

Poids départemental de l'EPCI		
Population	24 692	9,5%
Logements	15 545	10,3%
Emplois	7 164	7,5%

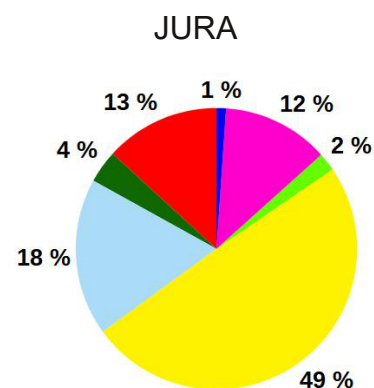
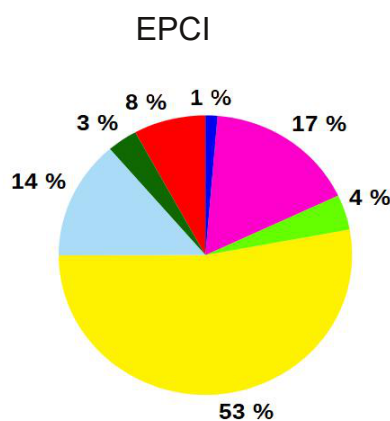
**LES POLES DE SERVICES**

La base permanente des équipements (BPE\*) de l'INSEE permet de définir les pôles de services jurassiens et de déterminer leur typologie en fonction de la variété et du nombre d'équipements et de les répartir en pôle de services supérieur, intermédiaire ou de proximité. Afin de tenir compte du caractère rural du département, le maillage est complété par une 4 ème typologie, les pôles de services de première nécessité, identifiant les communes susceptibles d'offrir les premiers services du quotidien.

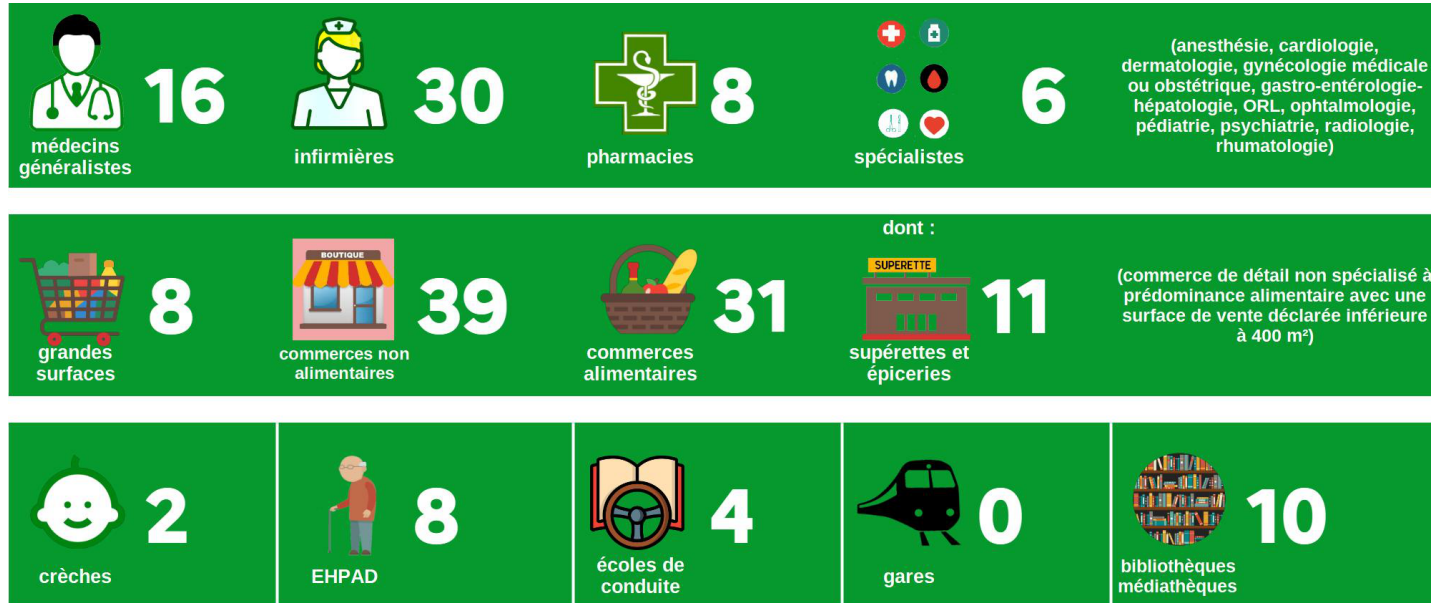


**NOMBRE D'EQUIPEMENTS PAR DOMAINE**

Commerces	78
Enseignement	33
Santé	135
Services aux particuliers	520
Tourisme	40
Sports, loisirs et culture	164
Transports et déplacements	13

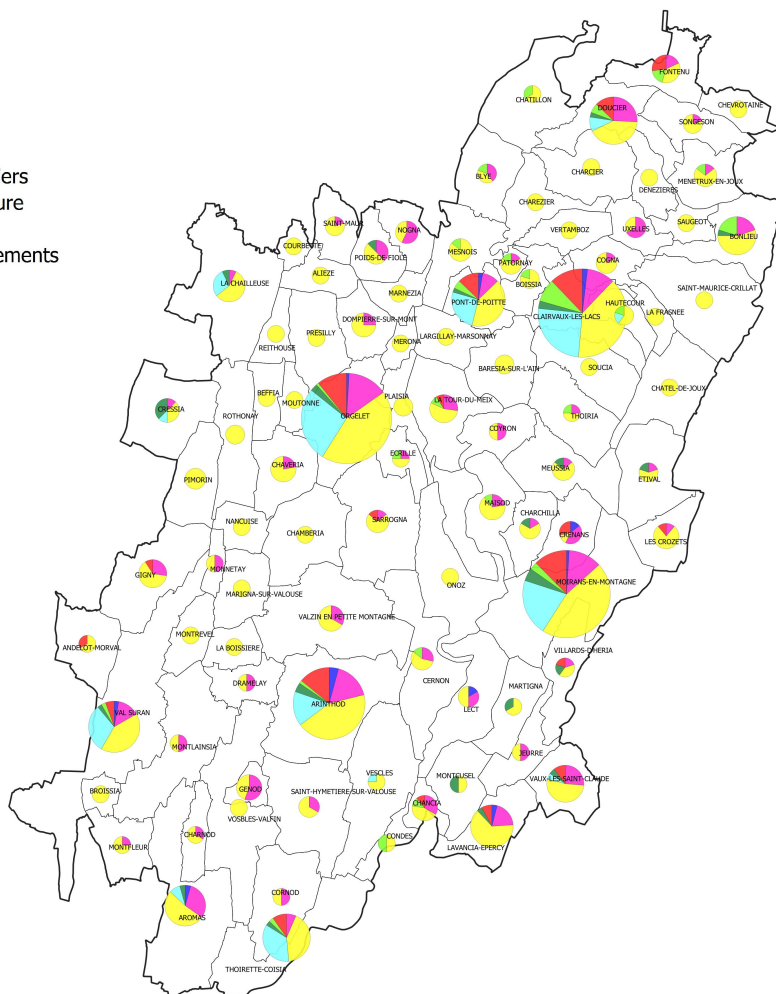


## QUELQUES CHIFFRES CLES

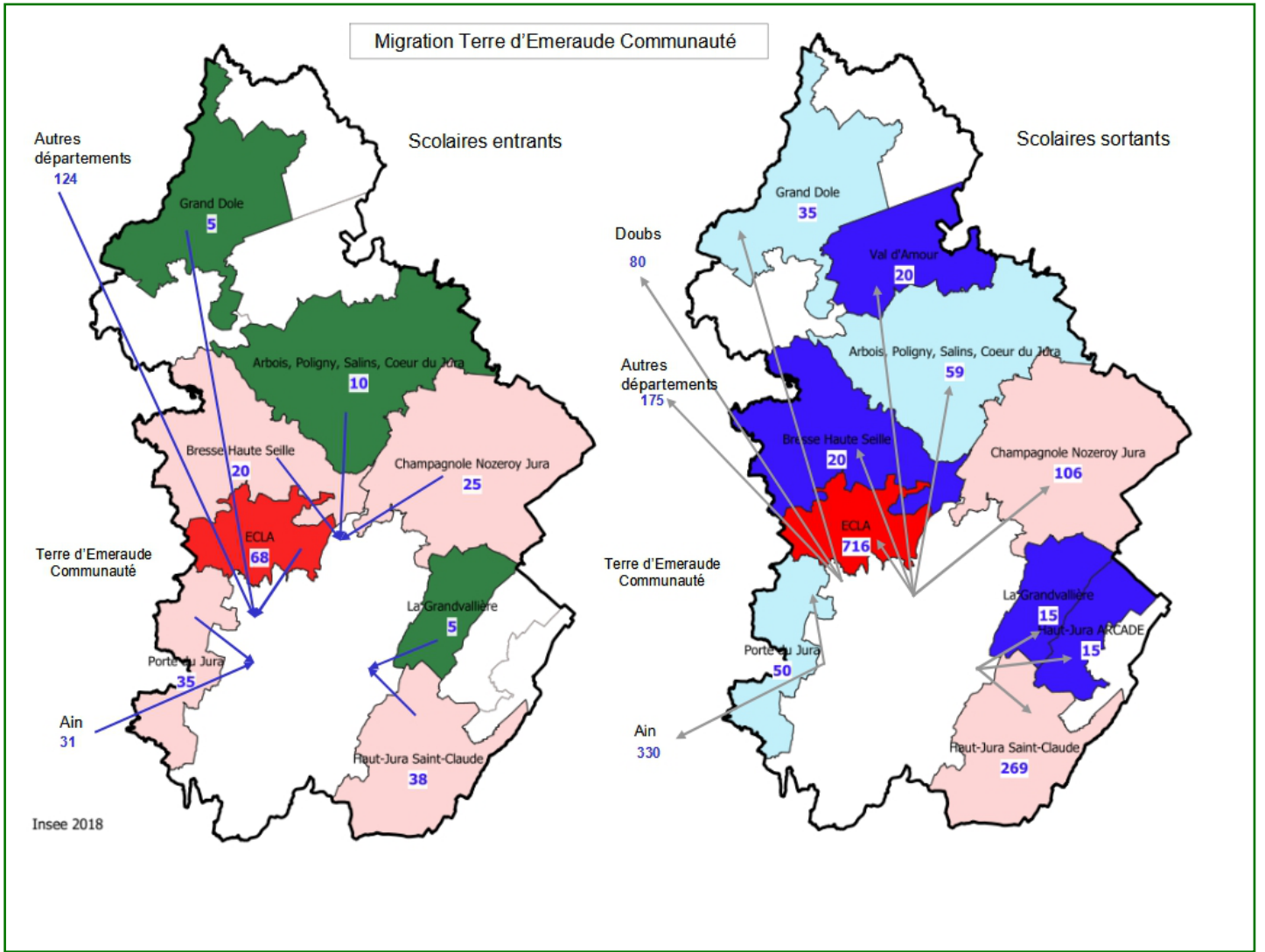


## REPARTITION DES COMMERCES ET EQUIPEMENTS PAR COMMUNES

- Commerces
- Enseignement
- Santé
- Services aux particuliers
- Sports, loisirs et culture
- Tourisme
- Transports et déplacements



Conception : DDT 39 / SCPH  
Sources : © IGN Paris © BD Cartho  
Reproduction interdite  
Données INSEE BPE 2021  
Date : 2022



**Établissements scolaires**

- Écoles: 25
- Collèges: 5
- Lycées: 2

**Centre de formation d'apprentis**

0

**Enseignement supérieur universitaire**

0

**4932 élèves résident dans le territoire**

**3042 élèves restent étudier dans le territoire**

**1890 élèves vont étudier hors du territoire**

**362 élèves viennent de l'extérieur du territoire**

**Trajet moyen en km**

- pour un élève restant étudier sur le territoire: 4,6
- pour un élève partant étudier dans un autre territoire: 47,8
- pour tout élève: 21,2



11

hôtels



23

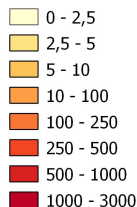
campings



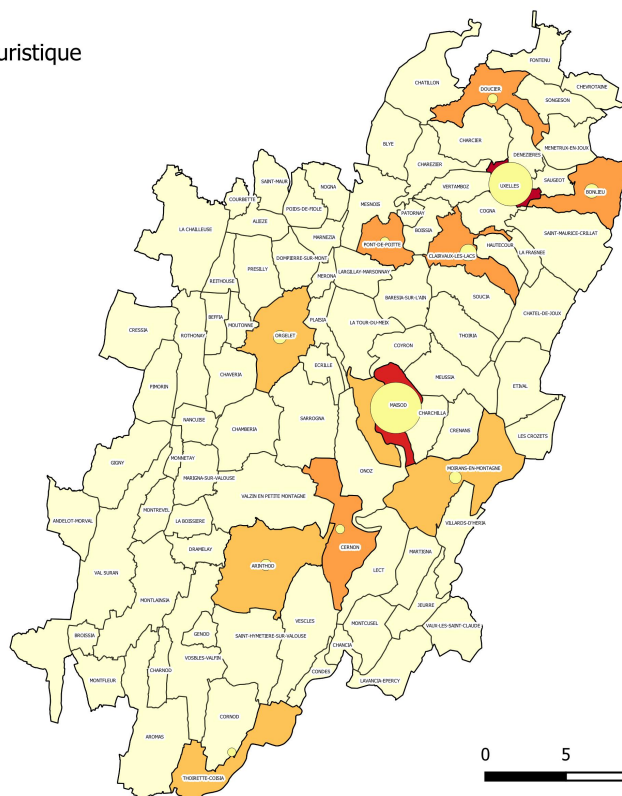
3

Informations touristiques

Capacité d'hébergement touristique pour 1000 habitants



Capacité en nombre de lits



Conception : DDT 39 / SCPH  
Sources : © IGN Paris @BD Carto  
Reproduction interdite  
Données INSEE 2017  
Date : 2021

## SYNTHESE DU TERRITOIRE

Cette communauté de communes (CC) est moins bien équipée au niveau de l'accès aux services de santé que la moyenne départementale, effectivement les nombres de médecins et spécialistes par habitant sont en dessous de la moyenne jurassienne (nombre de médecins pour 10 000 hab est de 6,5 - moyenne du Jura : 7,9. Nombre de spécialistes pour 10 000 hab est de 2,4 - moyenne du Jura : 7,3).

Au niveau des commerces alimentaires, elle est bien dotée au niveau du nombre des grandes surfaces et supérettes/épiceries par habitant.

C'est un territoire attractif au niveau touristique avec la présence des lacs et des nombreuses boucles de randonnées.

Le nombre d'élèves sortant du territoire est très élevé, cette CC comptant plus de 20 000 habitants ne comptant que 2 lycées (lycée des Arts du Bois à Moirans-en-Montagne et lycée privé à Cressia).

\* Définition de la BPE et lien :

"La base permanente des équipements (BPE) est une base à vocation statistique. Elle répertorie un large éventail d'équipements et de services, marchands ou non, accessibles au public sur l'ensemble de la France au 1<sup>er</sup> janvier de chaque année.

En 2021, elle porte sur 188 types de services et équipements différents, répartis en sept grands domaines : services aux particuliers, commerces, enseignement, santé-social, transports-déplacements, sports-loisirs-culture et tourisme. "

<https://www.insee.fr/fr/metadonnees/source/serie/s1161>

DIRECTION DEPARTEMENTALE DES TERRITOIRES

Directeur de publication : Nicolas FOURRIER

Rédacteur Mise en page : Frédérique JEANDOT, Anthony GISO

Comité de relecture : SCPH/Atelier Études et Analyses